

**IRANGKOR. Réseaux de production et circulation du fer au sein de l’empire khmer (Cambodge, Angkor, IX-XVe s.). Nouvelles données et enjeu de la combinaison des variables “ origine et datation ”**

Stéphanie Leroy

► **To cite this version:**

Stéphanie Leroy. IRANGKOR. Réseaux de production et circulation du fer au sein de l’empire khmer (Cambodge, Angkor, IX-XVe s.). Nouvelles données et enjeu de la combinaison des variables “ origine et datation ”. 4ème journée de rencontres en Archéométrie de l’IFAO, Jun 2019, Paris, France. cea-02416774

**HAL Id: cea-02416774**

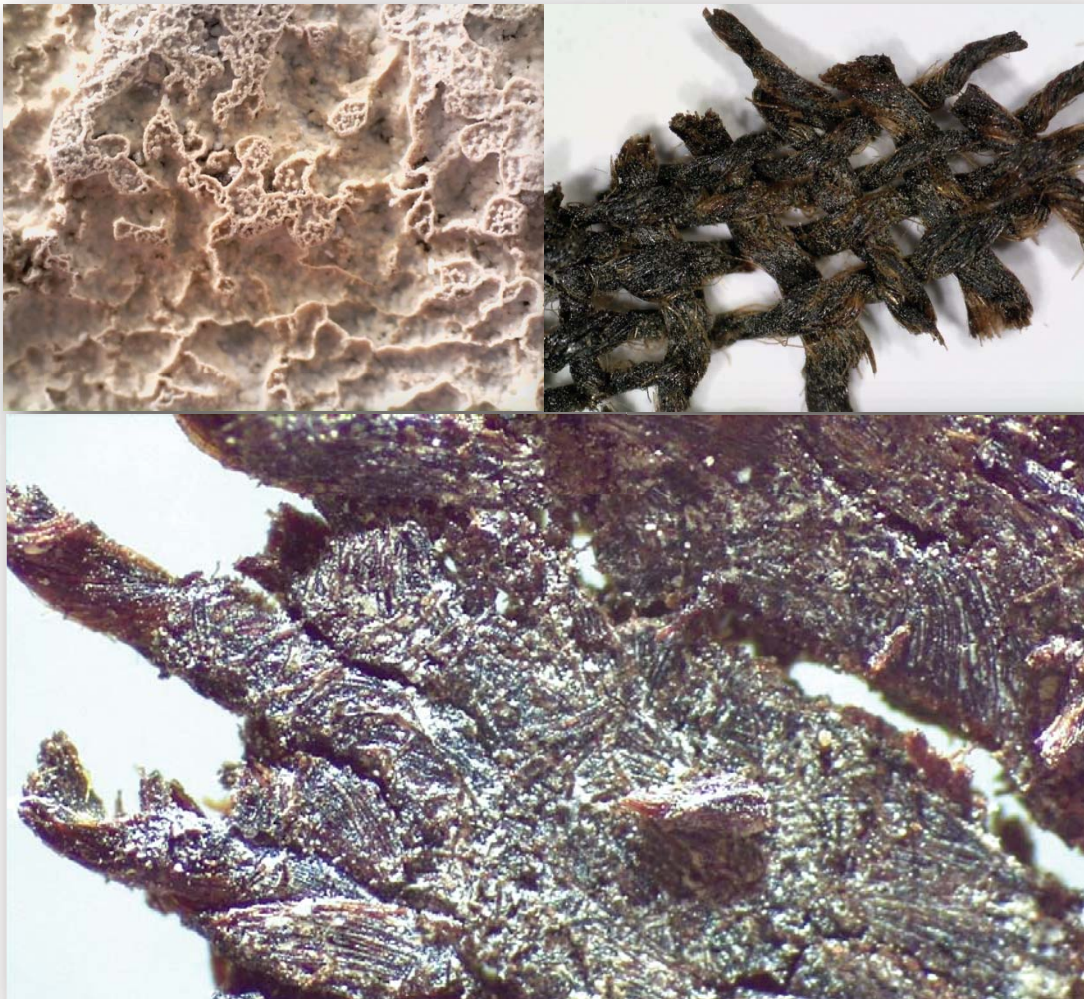
**<https://hal-cea.archives-ouvertes.fr/cea-02416774>**

Submitted on 17 Dec 2019

**HAL** is a multi-disciplinary open access archive for the deposit and dissemination of scientific research documents, whether they are published or not. The documents may come from teaching and research institutions in France or abroad, or from public or private research centers.

L’archive ouverte pluridisciplinaire **HAL**, est destinée au dépôt et à la diffusion de documents scientifiques de niveau recherche, publiés ou non, émanant des établissements d’enseignement et de recherche français ou étrangers, des laboratoires publics ou privés.

## 4<sup>e</sup> Journée de Rencontres en Archéométrie de l'Ifao



En Sorbonne, Cour d'honneur,  
Amphi Guizot,  
17 rue de la Sorbonne, 75005 PARIS

**IRANGKOR. Réseaux de production et circulation du fer au sein de l'empire khmer (Cambodge, Angkor, IX-XVe s.). Nouvelles données et enjeu de la combinaison des variables « origine et datation »**

***Stéphanie Leroy***

LAPA-IRAMAT, NIMBE, CEA, CNRS, Université Paris-Saclay, CEA Saclay 91191 Gif-sur-Yvette

C'est à partir du site d'Angkor, au Cambodge, que l'Empire khmer étend entre les XIe et XIIIe siècles son influence politique et culturelle en Asie du Sud-Est continentale. Consommé sous diverses formes, le fer occupe une place essentielle dans l'économie des sociétés anciennes. Encore non documenté dans l'économie angkoriennne, ce matériau représente un outil pertinent pour appréhender les réseaux d'échanges et les processus qui ont contribué au développement de l'Empire khmer. Cette communication se propose de présenter les contours du projet IRANGKOR, étude de grande ampleur menée sur l'organisation des réseaux de production et de distribution du fer khmer dans le but de fournir un éclairage nouveau sur les échanges économiques et technologiques au sein de l'empire. Pour atteindre cet objectif, nous étudions les évolutions et les changements de l'organisation de la production ainsi que la circulation et la consommation des matériaux ferreux entre le IXe et le XIVe siècles, deux repères chronologiques qui balisent l'histoire angkoriennne par son émergence et son déclin. Nous tentons de répondre à ces questions en nous appuyant sur une approche intégrée, qui combine étroitement études typologique, technologique, chronologique (<sup>14</sup>C) et de provenance. Pour un schéma de restitution global, l'ensemble des données acquises, nombreuses et de natures variées, doit pouvoir être intégré dans un même système de pensée cohérent pour les interpréter. En collaboration avec l'IFAO, des efforts méthodologiques sont actuellement pensés pour permettre le couplage des variables hétérogènes, et notamment celles liées aux informations de provenance et de datation. Ce développement est d'autant plus attendu que les études menées sur la compréhension des réseaux d'échange sont aujourd'hui de grande ampleur afin de saisir les changements et/ou évolutions dans la diachronie dans le cadre d'une approche comparatiste.